



OLOMOUCKÁ 17, PROSTĚJOV

JIŘÍ KNESL, JAKUB KYNČL, KRISTÝNA ČASKOVÁ, VÁCLAV ŠTOJDL
KLÁRA MICHÁLKOVÁ, / KNESL + KYNČL ARCHITEKTI

Urbanistické řešení Stavební parcela se nachází v blokové zástavbě širšího centra Prostějova, v těsném sousedství Vojáčkova náměstí s dominantou Národního domu od Jana Kotěry a vilou Josefa Kovářika od Emila Králíka. Novostavba bytového domu vyplňuje proluku na jedné z hlavních městských radiál navazující na vnitřní městský okruh – Olomoucké ulici. Jedná se o poměrně frekventovanou a hlučnou ulici, což mělo zásadní vliv na koncepci celého objektu. Dům je členěn do dvou hmot na společné podnoži: část A navazuje na uliční zástavbu v ulici Olomoucké, část B je umístěna v klidném vnitrobloku, kde ukončuje ulici Partyzánskou. Hlavní vstup do domu je z Olomoucké, vedlejší, společně s vjezdem do hromadných garáží, je situován do Partyzánské.

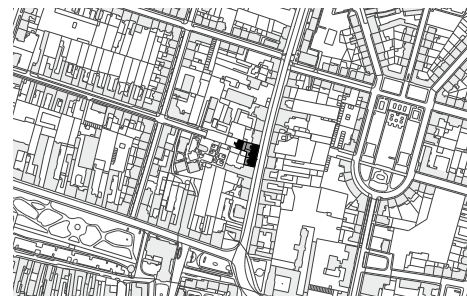
Architektonické řešení Častým cílem víkendových výletů je pro Brňany hrad Pernštejn. Romantický hrad situovaný na ostrohu nad řekou Svratkou byl založen ve 13. století a dodnes si uchoval pozdně gotickou až raně renesanční podobu z doby svého dokončení v 16. století, díky čemuž se zde také natáčela mnohá slavná česká pohádka. Pro děti je jednou z hlavních atrakcí hradu věž Barborka se čtyřmi různobarevnými okny natočenými do čtyř světových stran, která skýtají okouzlující výhledy na okolní kopce a lesy. Na barvě skla příslušného okna záleží, jaké roční období v okolí vnímáte.

Tímto zážitkem z dětství jsme se nechali inspirovat při návrhu fasády schodiškové haly. Pomocí barevných skel jsme se snažili vytvořit svěží jarní náladu v kteroukoliv roční dobu, i když za okny prochází jedna z nejušnějších a nejprašnějších prostějovských ulic. Jinak střídámá hranolovitá stavba s bílou omítkou a pravidelným rastrem oken tak získala výrazný akcent, který se stal jejím hlavním poznávacím znakem. Dům se v průběhu dne a noci stále mění a vytváří pocit dynamického loga sebe samého. Barevná hra žluté se dvěma odstíny zelené se propisuje i do dvorní části domu ve formě různobarevných obkladových hliníkových kompozitních desek.

Část A je pětipodlažní, jednotlivé byty (12 bytových jednotek – vždy po čtyřech 2+kk, 4+kk a 5+kk) jsou přístupné ze společné

převýšené prosklené haly. Část B je drobná čtyřpodlažní stavba ve vnitrobloku s třemi bytovými jednotkami 3+kk. Obě části jsou propojeny krytým přízemím, ve kterém jsou umístěny společné garáže, sklepní kóje a zázemí domu, střecha nad garážemi slouží jako pobytové terasy bytů ve 2. NP. Hlavní obytné místnosti všech bytů ve vyšších podlažích jsou doplněny velkoryse vyloženými balkony s barevným obkladem.

Konstrukční a materiálové řešení Objekt je založen na základové desce a pilotách. Svislé nosné konstrukce jsou zděné z keramických bloků v celkové tloušťce 450 mm, resp. 300 mm pro vnitřní zdivo, příčky z keramických příčkových tl. 100 mm, resp. 150 mm. Stropní konstrukce jsou železobetonové, monolitické, střechy jsou ploché, se svrchní vrstvou z kačírku. Schodiště je provedeno jako železobetonová monolitická deska s nadbetonovanými stupni, které jsou



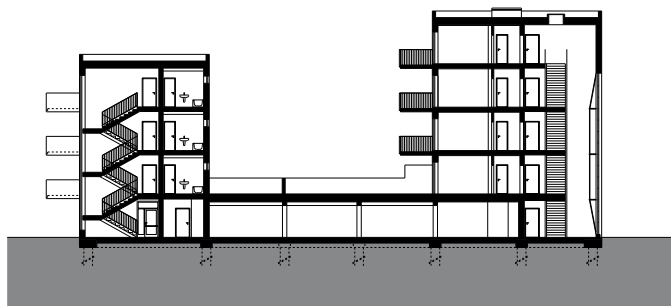
situace

obloženy žulovými deskami. Prosklená stěna je řešena atypicky jako ocelová konstrukce s hliníkovými okenními rámy, zasklení je provedeno izolačním dvojsklem a doplněno barevnými fóliemi. Ostatní okna jsou plastová. Podlahy v obytných místnostech jsou plovoucí laminátové, v hygienických místnostech je použita keramická dlažba. Pojízdňá podlaha v garážích je tvořena betonovou mazaninou, terasy jsou dlážděny betonovou dlažbou.

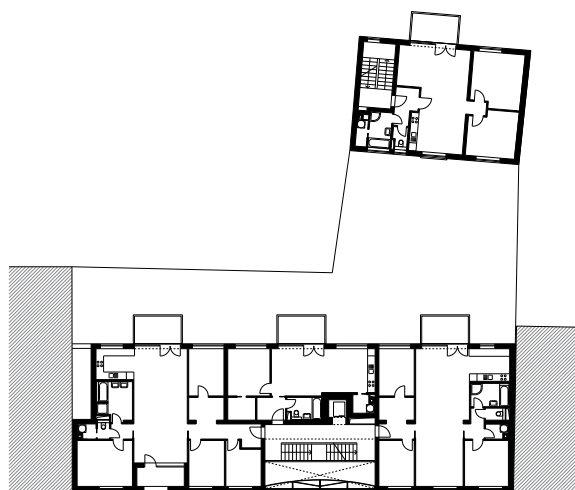




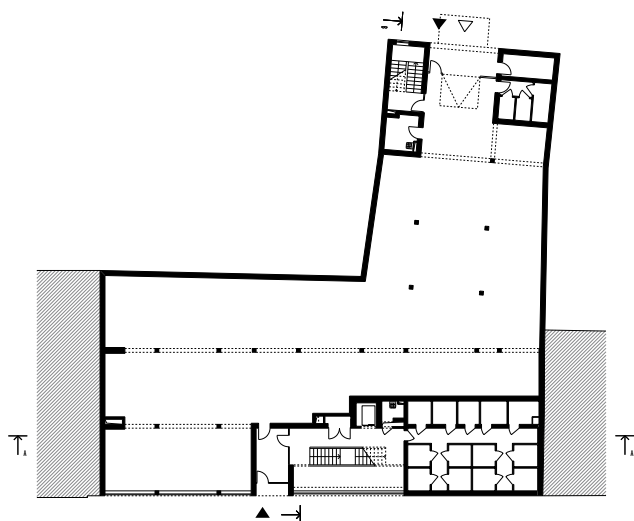




řez B



2. NP typický půdorys



1. NP

English Residential building in Prostějov – 02 Prostějov A newly-built residential building has occupied a vacant space in Olomoucká Street, one of the city's main radial roads linked to the inner city ring road. Building A has four storeys; single apartments (12 apartments – four 1-bedroom, 3-bedroom, and 4-bedroom apartments with an eat-in kitchen) are accessible from a public, superelevated glazed hall. Building B is a small three-storey building in an inner block with three 2-bedroom apartments with an eat-in kitchen. The buildings are connected by means of a roofed ground floor where public garages, storage areas of individual apartments and a service area are located. The roof covering the garages serves as the roof decks for the apartments in the 1st storey. The main dwelling rooms of all the apartments in the higher storeys are completed with magnanimously cantilevered balconies decorated with colourful tiling. Using coloured glass, we have tried to create the fresh mood of spring in any season, even if one of the busiest and dustiest streets in the city runs in front of the windows. The house changes continuously day and night and creates the feeling of a dynamic logo in and of itself.



**BYTOVÝ DŮM PROSTĚJOV 02
OLOMOUCKÁ 17, PROSTĚJOV**

KLIENT ONE V s.r.o.

AUTOŘI Jiří Knesl, Jakub Kynčl,
Kristýna Casková, Václav Štojdl, Klára Michálková
/ knesl + kynčl architekti

SPOLUPRÁCE Jiří Janoušek / prováděcí projekt,
Pavel Hladík / statika, Jitka Špondrová / požárně-
bezpečnostní řešení, Dušan Variš / ZTI, vytápění,
Pavel Dočekal / elektroinstalace, Ivona Burešová /
klimatizace, Milan Tesař / hluk, Milan Zezula
/ dopravní řešení, Michal Obrtel / rozpočet

PLOCHA POZEMKU 907 m²

ZASTAVĚNÁ PLOCHA 867 m²

CELKOVÁ PODLAŽNÍ PLOCHA 3 186 m²

CELKOVÝ OBESTAVĚNÝ PROSTOR 9 284 m³

REALIZACE 2010

